



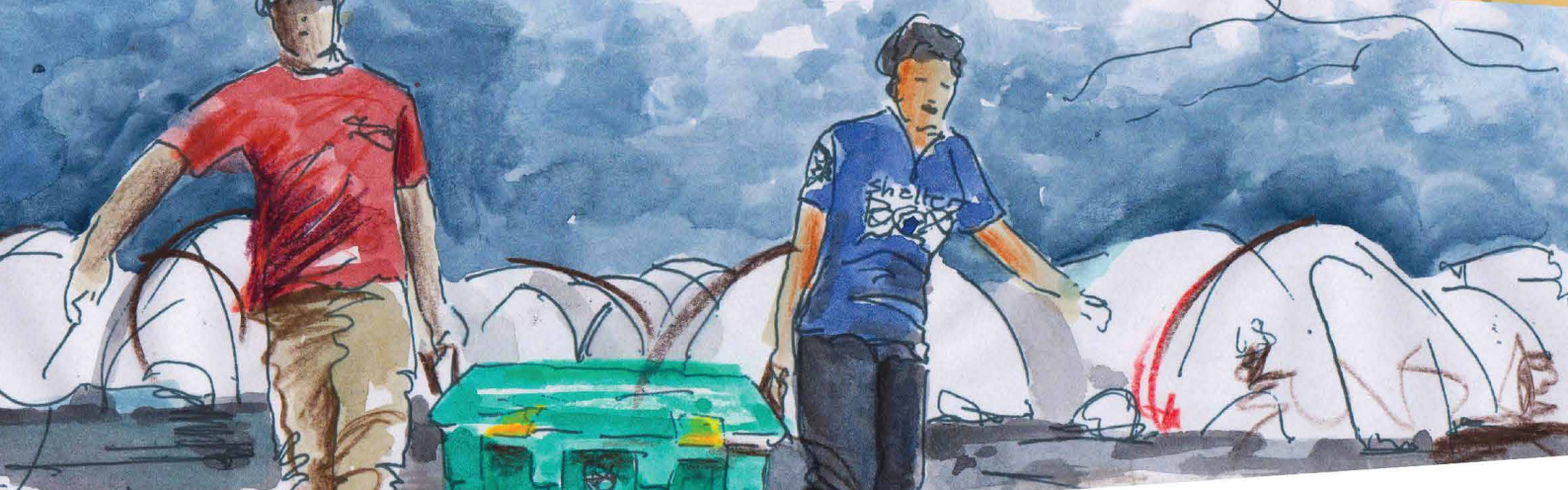
**THE MAGIC  
OF ROTARY**

**Rotary**  
in Nederland



# HANDBOEK VOOR ROTARIANS

ROTARYJAAR 2024 - 2025



**Rotary**  
**PEOPLE OF ACTION**



*Anes den Hartogh*

**VOORWOORD GOUVERNEURS 2024 - 2025** **3**

**ROTARY DE BASIS** **4**

- Continuïteit en leiderschap 4
- Rotary's Vision Statement 4
- Geschiedenis van Rotary 5
- Doel en missie van Rotary 5
- The Four Way test 5

**ROTARY FOUNDATION** **6**

- The Rotary Foundation 6
- Doing good in the world 6
- Vocational training teams 6
- Organisatie 6
- District en `TRF commissie 6
- Geldstromen TRF 7
- Polio de wereld uit 7
- Rotary Grants 8
- Focusgebieden van Rotary 9
- End plastic soup 9
- Avenues of Service 10
- Job Rotary 11
- Shelterbox 11

**ROTARY CLUB** **12**

- Lidmaatschap Rotary** 12
- Club lidmaatschap 12
- Classificatie 12

- Club bijeenkomsten** 12
- Clubmeetings 12
- Formele bijeenkomsten 12

- Club organisatie** 13
- Huishoudelijke reglement 13
- Vibrant clubs 13
- Club Leadership Plan 13

- Bestuur en Commissies** 13
- Invulling en communicatie 13
- Digitale informatie / manuals 13

- De voorzitter** 14
- President Elect Learning Seminar 14
- Rol en taken voorzitter 14

**COLOFON**

Illustratie voorpagina: Agnes den Hartogh - DG D1610  
 Samenstelling + eindredactie: Michael Kors - DG D1560  
 Vormgeving en productie: Studio Jacques Seignette, Hilversum

Dit handboek is digitaal te vinden op de website  
 Rotary.nl/d1550/1560/1570/1580/1590/1600/1610

- De Secretaris** 15
- Rol en taken secretaris 15

- De Penningmeester** 15
- Rol en taken penningmeester 15

- Clubcommissies** 16

- Ledenbeleid** 17

**ROTARY DISTRICT** **18**

- Rotary District 18
- De districtsgouverneur 18

**ROTARY IN NEDERLAND** **21**

- Rotary in Nederland 21
- Rotaract 21
- Interact 21

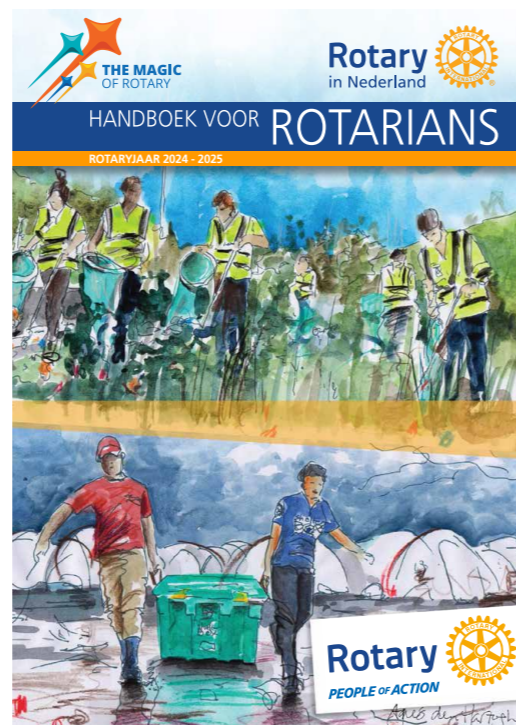
**ROTARY INTERNATIONAL** **22**

- Structuur 22
- Bestuur 22
- Council on Legislation 23
- Manual of procedure 23
- My Rotary 23
- Bijeenkomsten Rotary International 23
- Contact Rotary International 24

**ROTARY KALENDER** **24**

**THE DUTCH 7** **27**

- De 7 gouverneurs in Nederland 2024-2025 27



**Beste Rotarian, Rotaracter en Interacter,**

**Rotary tref je over de hele wereld aan, en of we binnen deze organisatie nou acteren vanuit Interact, Rotaract of Rotary, we zijn samen één familie en staan voor iedereen klaar.**

Vanuit de zeven 'areas of focus' helpt Rotary al ruim 100 jaar de aarde en haar bewoners een beter leefklimaat te creëren. Dat willen we nog lang blijven doen.

Ook vanuit Nederland levert Rotary via de clubs jaar na jaar een prachtige bijdrage. Of het nou om lokale danwel regionale projecten gaat, of, wanneer we (vanuit samenwerking met andere clubs) ergens in de wereld iets moois realiseren; wij zijn People of Action! Rotary is voelbaar en aanwezig. En wij zijn Rotary... wij allemaal.

*Simply Irresistible*



**THE MAGIC OF ROTARY**

Het jaarthema 'The Magic of Rotary' slaat op al het moois dat Rotary voortbrengt, maar ook op het mooie dat eenieder uit Rotary kan halen. Een (tweede) motto is 'Simply Irresistible'; dat slaat op ons allemaal. Wij zijn allemaal 'simply irresistible'. Want zonder ons geen Rotary en zonder Rotary niet al die fantastische vriendschappen en projecten.

Nieuwe inzichten, nieuwe mogelijkheden; in een woord: **MARKETING**.

Maak onze projecten zichtbaar voor de buitenwereld. Haal bij iedere clubactie de pers erbij.

Hoe meer in de pers, hoe meer externe bekendheid. En hoe meer externe bekendheid, hoe meer het mensen zal aanspreken om lid te willen worden van onze prachtige organisatie.

De zeven Districten zijn er om de clubs te faciliteren. Dit handboek geeft inzicht in de Rotary organisatie: Rotary International, The Rotary Foundation, het District en de Clubs; wat we willen bereiken en hoe we ten dienste kunnen zijn. Het handboek is dan ook een bron van informatie voor Rotarians, Rotaracters en Interacters, maar ook voor iedereen die geïnteresseerd is in Rotary. Daarbij is het zeker voor de inkomend voorzitters een goede leidraad om zich voor te bereiden op hun voorzittersjaar en zich te verdiepen in de mogelijkheden die Rotary biedt voor hun persoonlijke ontwikkeling.

Samen met jullie maken we er als gouverneurs graag een inspirerend en interessant jaar van, waar we eind juni 2025 met trots op terug kunnen kijken.

Op een magical Rotaryjaar



**De Nederlandse gouverneurs 2024-2025 (The Dutch 7) vlnr:**

**Jan de Mooij**  
District 1600 (Zuid-Holland)

**Michael Kors**  
District 1560 (Oost-Nederland)

**Agnes den Hartogh**  
District 1610 (Zuidwest-Nederland)

**Denise Go-Feij**  
District 1570 (Midden-Nederland)

**Ilja Borgart**  
District 1580 (Noord-Holland)

**Francie Kaaijk**  
District 1590 (Noord-Nederland)

**Peter de Koning**  
District 1550 (Zuidoost-Nederland)

## CONTINUÏTEIT EN LEIDERSCHAP

In meer dan 100 jaar Rotary is een stevig fundament gelegd waarop we mogen voortbouwen. Op welke wijze dragen we zorg voor de toekomst?

Elk Rotary lid levert een bijdrage aan het gedachtengoed van Rotary. Vele initiatieven hebben geleid tot samenwerking met een meerwaarde voor onze omgeving en onszelf. Zowel Rotary als wijzelf maken een ontwikkeling door. We worden uitgedaagd om rekenschap te geven, om ons in te zetten en onze kennis en ervaring te gebruiken om dat wat is opgebouwd voort te zetten. Op praktische wijze geven we invulling aan het Action Plan, aan o.a. het thema Empowering Girls dat door Shekhar Metha (2021-2022) werd geïntroduceerd.

Jennifer Jones (2022-2023) staat als eerste vrouwelijke internationale president met haar thema "Imagine" ook voor DEI (Diversity, Equity and Inclusion), wat een verrijking van de club en onze contacten is. Met respect voor de gelijkwaardigheid en inbreng van iedere Rotarian, Rotaracter en Interacter en het streven dat elke Rotaryclub een afspiegeling kan zijn van onze maatschappij.

Een ambassadeur die in dienst van elke club staat en werkt aan de samenwerking, de versterking en impact van Rotary. We werken samen, met onze voorgangers en opvolgers. Deze verbinding geeft ons de kracht om ons in te zetten en plezier te beleven aan Rotary. Continuïteit is: het goede meenemen van leiders die je zijn voorgaan, naar de toekomst. Op deze wijze geven we invulling aan:

## DE GESCHIEDENIS VAN ROTARY

Op 23 februari 1905 kwamen **Gustavus Loehr, Silvester Schiele, Hiram Shorey, and Paul Harris (een kleermaker, een kolenhandelaar, een mijningenieur en een advocaat) samen in het huis van Paul Harris in Chicago. Het doel van de eerste Rotaryclub was zeer eenvoudig: vriendschap en uitwisseling van beroepservaring onder zakenlui. Per beroep kon slechts één iemand lid zijn. Iedere bijeenkomst was bij een ander lid, men roteerde dus. Vandaar de naam Rotary.**



Naarmate Rotary groeit, evolueert haar doel van professionele onderlinge hulpverlening naar maatschappelijke dienstverlening. Eén van de eerste projecten was het bouwen van openbare toiletten nabij het stadhuis van Chicago en het uitdelen van voedselpakketten. In 1917 ontstond The Rotary Foundation (afgekort TRF) van Rotary International (afgekort RI). TRF financiert de meeste Rotaryhulpacties en is volledig afhankelijk van giften.

Nadat Paul Harris is overleden besluiten de gezamenlijke Rotaryclubs van Chicago om diens huis te kopen. Niet alleen ter nagedachtenis aan onze grondlegger, maar ook om iedere Rotarian een beeld te geven hoe het ooit begon, en om iedere Rotarian de gelegenheid te bieden op die historische plek te vergaderen.



In Nederland werd de eerste Rotaryclub (RC Amsterdam) in januari 1923 opgericht, gevolgd door RC Utrecht in maart 1923. Inmiddels zijn er circa 500 Rotaryclubs in Nederland met ongeveer 16.000 leden.

Sinds 2019 heeft de Council on Legislation (CoL) besloten dat Rotaracterclubs volwaardig lid zijn van Rotary International. Van oorsprong is Rotaracter een serviceclub voor studenten & young professionals (vanaf 18 jaar) die zich inzetten voor het vinden van innovatieve oplossingen voor 's werelds meest urgente uitdagingen, terwijl ze gelijktijdig leiderschapsvaardigheden ontwikkelen en wereldwijde vriendschappen sluiten.

<https://www.rotary.org/en/about-rotary/history>

## DOEL EN MISSIE VAN ROTARY

### Doel

De doelstelling van Rotary komt kernachtig tot uitdrukking in de lijfspreuk 'Service above Self'. Bij Rotary betekent dit dat je bereid bent iets van jezelf te geven. Dat je dienstbaar bent aan de samenleving en dit in de praktijk ook zichtbaar maakt. Niet alleen door het mede opzetten van lokale, regionale en wereldomvattende fundraisingprojecten, maar ook door het ter beschikking stellen van je (vak)kennis

### Missie

Rotary biedt diensten aan anderen, bevordert integriteit en begrip voor elkaar in de wereld, bevordert goodwill en vrede door de samenwerking van zakelijke, professionele en maatschappelijke leiders.

<https://www.rotary.org/myrotary/en/guiding-principles>

### THE FOUR WAY TEST

Een praktische leidraad, die bestaat uit vier eenvoudige vragen over de dingen die we al Rotarian denken, zeggen of doen:

**Is it the TRUTH?**  
is het waar?

**is it FAIR to all concerned?**  
is het billijk voor alle betrofdenen?

**will it build GOODWILL and BETTER FRIENDSHIPS?**  
bevordert het onderling vertrouwen en betere vriendschap?

**will it be BENEFICIAL to all concerned?**  
leunt het alle betrofdenen ten goede?

oh ja:  
spiegel eerst jezelf hieraan, voordat je anderen spiegelt!

**Rotary**  **Rotary's Vision Statement**

**TOGETHER WE SEE A WORLD WHERE PEOPLE UNITE AND TAKE ACTION TO CREATE LASTING CHANGE ACROSS THE GLOBE IN OUR COMMUNITIES AND IN OURSELVES**



## GEEF MEISJES EN JONGE VROUWEN BETERE KANSEN

Met het thema Girls' Empowerment streven Rotarians wereldwijd er naar de veiligheid, de gezondheid, de opleiding, het welzijn en de toekomst van meisjes en jonge vrouwen te verbeteren. Zie de QR-code voor voorbeelden of contact: Debby Kenyon-Jackson, Ambassador voor Girls' Empowerment for The Netherlands & Flanders [debby@cumlingua.com](mailto:debby@cumlingua.com)

## THE ROTARY FOUNDATION

The Rotary Foundation (TRF) is de wereldwijde goede doelen organisatie van alle Rotaryleden. Het is één van de grootste NGO's ter wereld, zowel in termen van jaarlijkse begroting (meer dan US \$ 260 mln per jaar) als in termen van wereldwijde reikwijdte. TRF kan op wereldschaal projecten laten uitvoeren die een groot effect geven, zoals de bekende Polio-acties.

The Rotary Foundation heeft al jarenlang de hoogste kwalificatie (4 star ranking), toegekend door de Charity Navigator, een toonaangevend instituut dat onderzoek doet naar de kwaliteit van charitatieve instellingen. Door doelgericht, duurzaam, transparant, efficiënt én effectief te werken gaat 92% van iedere gedoneerde dollar daadwerkelijk naar het goede doel.

The Rotary Foundation maakt gebruik van het uitgebreide netwerk van de Rotarians voor zowel het bijeenbrengen van fondsen als voor het uitvoeren van projecten. Vele Rotarians zijn actief om verspreid over de wereld allerlei serviceprojecten, binnen de afgesproken doelstellingen, op te zetten en tot succesvolle uitvoering te brengen.

<https://www.rotary.org/en/about-rotary/rotary-foundation>

## DOING GOOD IN THE WORLD

Net zoals veel Nederlanders bijdragen aan allerlei hulporganisaties, dragen Rotarians ook bij aan hun eigen organisatie The Rotary Foundation, hiermee maken ze meer internationale hulpverlening mogelijk.

De bijdragen zijn of rechtstreeks/persoonlijk, of via de Rotaryclub met een gezamenlijke jaardonatie. Daarnaast kan TRF rekenen op grote bijdragen van co-financiers zoals The Bill and Melinda Gates Foundation. The Rotary Foundation is in 1917 opgericht om Rotary naast de Vocational doelstelling ook een Service doelstelling te geven. Het motto is 'Doing Good in the World'.

### Organisatie

Op wereldniveau stuurt de Trustee Chair de Trustees TRF aan. Zij worden geadviseerd en geïnformeerd door een aantal commissies. Op districtsniveau zijn het de Gouverneur en de District TRF-commissie die de clubs in hun district informeren en inspireren, o.a. met nieuwsbrieven en seminars. Op clubniveau is het de clubvoorzitter met zijn TRF-commissaris die de clubleden informeert en inspireert om TRF financieel te steunen en gebruik te maken van hun programma's en mogelijkheden.

### District TRF-commissie

De District TRF-commissie bestaat uit ervaren en betrokken Rotarians die de Gouverneur ondersteunen in de werkzaamheden omtrent de Rotary Foundation. Om de

## VOCATIONAL TRAINING TEAMS (VTT)

**Bij een VTT worden vocational, community en international service gecombineerd. Een team van professionals wordt uitgezonden of ontvangen om binnen hun beroepsgebied hun kennis en vaardigheden uit te dragen of te versterken.**

Enkele voorbeelden van Vocational Training Teams:

### Drugsbestrijding

Een team Australische hulpverleners komt naar Nederland om kennis te nemen van de Nederlandse aanpak.

### Ziektepreventie en bestrijding

Een team Nederlandse gezondheidswerkers richt een kliniek in voor Fistelgenezing in Kenia.

### Watervoorziening

Een team Nederlandse waterdeskundigen begeleidt de bouw en de exploitatie van waterputten en verzorgt hierbij het goede gebruik en de gezondheidsvoorlichting in Kameroen.

### Basiseducatie

Een team Nederlandse leraren en andere deskundigen richt een school in, met een lesprogramma en een opleiding voor lokale leraren in een ontwikkelingsland.

continuïteit in het beleid te waarborgen wordt de voorzitter (DRFC) voor een periode van drie jaar benoemd door Rotary International. Een DRFC wordt om financieel technische redenen geregistreerd bij RI.

**RI en TRF bestaan naast elkaar, zo ook de DG en de DRFC.**

De taken van de TRF-commissie zijn o.a.:

- Het bevorderen van kennis over Rotary Foundation.
- Het stimuleren van clubs/leden om bij te dragen aan Rotary Foundation.
- Het functioneren als deskundige vraagbaak voor alle TRF Grants.
- Het begeleiden van de clubs bij uitvoering van deze programma's.
- Het toekennen van District Grants en DDF-gelden bij Global Grants, samen met de Gouverneur.
- Het verzorgen van rapportages aan The Rotary Foundation, de Gouverneur en de clubs.

Daarnaast is de TRF-commissie uitvoerend betrokken bij tal van Foundation activiteiten zoals Vocational Training Teams, Rotary Peace Fellows, Scholarships, Rotary Foundation Alumni activiteiten, End Polio Now promotie, enz. Naar de internationale site en de Nederlandse site van de Foundation:

<https://www.rotary.org/en/about-rotary/rotary-foundation>

<http://www.rotary.nl/over/foundation>

### Geldstromen TRF

De inkomsten van The Rotary Foundation bestaan voornamelijk uit vrijwillige bijdragen van Rotarians en rekenen uit geïnvesteerd vermogen. Het EREY-initiatief (Every Rotarian, Every Year), waarmee een moreel appèl gedaan wordt op elke Rotarian om US\$ 100 per jaar aan de Foundation bij te dragen, vormt de belangrijkste pijler onder de fondsenwerving. De Nederlandse districten voldoen daar bij lange na nog niet aan. Het is jaarlijks een grote uitdaging om de districten, de clubs en de leden te motiveren deze bijdrage te leveren.

**De Fondsen waar aan kan worden bijgedragen zijn:**

- Het Annual Fund (SHARE), dit heeft als doel de programma's van TRF financieel mogelijk te maken.
- Het Endowment Fund. Dit betreft een fonds dat geoornd geld ontvangt, meestal in de vorm van legaten, opbrengsten van zgn. 'private charitable trusts' of speciale donaties. Het geld is bedoeld om gedurende langere tijd een bepaald, door de donateur benoemd, goed doel te ondersteunen.
- Het PolioPlus Fund met als doel het ondersteunen van de poliobestrijding. Bijdragen aan dit fonds worden geheel gebruikt om Polio de Wereld uit te krijgen.
- Het Disaster Respond Fund ondersteunt bij rampen in projecten om de allerhoogste nood te bestrijden.

## ROTARY IS ÉÉN VAN DE GROOTSTE NGO'S TER WERELD MET DE HOOGSTE RANKING OP DE CHARITY NAVIGATOR

 Charity Navigator



The Rotary Foundation of Rotary International

100%



### SHARE systeem

De vrijwillige bijdragen van Rotarians aan TRF worden, tenzij ze met een ander doel geoornd zijn, gestort in het Annual Fund. Jaarlijks wordt 50% van deze bijdragen toegevoegd aan het World Fund. De resterende 50% vloeit in het District Designated Fund (DDF). Elk district krijgt zo, met het DDF, de zeggenschap over de toekenning van 50% van het geld dat drie jaar tevoren door datzelfde district is afgedragen aan TRF.

### Besteding gelden

De besteding van het District Designated Fund staat, binnen de richtlijnen van het TRF natuurlijk, ter vrije beschikking van het district. Het district kan deze gelden besteden aan educatieve, culturele en humanitaire projecten.

Ook kan het district besluiten geld uit het DDF te doneren aan bijvoorbeeld het PolioPlus programma of het World Fund. In de praktijk wordt het DDF dikwijls gebruikt om als aanjager te fungeren bij clubprojecten.

### Polio de wereld uit

Rotary's betrokkenheid bij het uitroeien van polio begon in 1979 met de toezegging om gedurende 5 jaar vaccins en hulp te leveren bij het vaccineren van 6 miljoen kinderen op de Filipijnen. Al direct gevolgd door verschillende andere landen. In de vroege jaren '80 werd het plan geboren voor het meest ambitieuze project uit de geschiedenis van Rotary: het immuniseren van alle kinderen op de wereld tegen polio.

In 1985 toen Rotary het PolioPlus programma is gestart waren er meer dan 350.000 gevallen van polio in meer dan 125 landen. Polio is niet te genezen, de verlammingen zijn blijvend. Door vaccinatie is de ziekte wel te voorkomen. In samenwerking met de Wereldgezondheids-organisatie (WHO), UNICEF, CDC en het Global Polio Eradication Initiative zijn meer dan 2,5 miljard kinderen gevaccineerd en is het aantal Poliogegevallen met meer dan 99% gereduceerd.

Rotaryvrijwilligers, ook vanuit ons land, helpen tijdens de National Immunization Days mee met het vaccineren.

Ondanks het enorme succes is de strijd nog niet voorbij. In slechts twee landen wordt het poliovirus nog aangetroffen: Afghanistan en Pakistan. Niet in het gehele land, maar vooral in afgelegen moeilijk bereikbare gebieden. Rotary en de Bill & Melinda Gates Foundation zetten hun samenwerking in deze kritische eindstrijd tegen polio voort. Iedere euro die Rotarians bijdragen aan de polio vaccinatie wordt door de Gates Foundation verdrievoudigd.

End Polio Now <http://www.endpolio.org>

Onze Tulpenactie <http://www.endpolionowtulpen.nl>

Alle humanitaire projecten, studenten en vocational training teams die een club wil financieren via Global Grants dienen zich te richten op specifieke doelstellingen binnen de zeven focusgebieden.

### Rotary Grants

Rotaryclubs en Districten kunnen een financiële bijdrage (grant) aanvragen voor een serviceproject. Het model kent twee soorten: District Grant en Global Grant. Voor funding vanuit een Global Grant moet het project werken in één van de Areas of Focus. Voor de District Grant is het voorschrift losser: het project moet passen binnen de algemene doelstelling van TRF.

### District Grant

Het Rotarydistrict kan tot 50% van de jaarlijkse dotatie aan het eigen District Designated Fund gebruiken voor District Grants, toe te delen aan club- of districtsprojecten. Het systeem kenmerkt zich door een beperkte regelgeving, eenvoudige procedure en snelheid van handelen.

### Global Grant

Om een Global Grant te verkrijgen moet het serviceproject aan verschillende strikte voorwaarden voldoen welke zijn uiteengezet op [www.rotary.org/grants](http://www.rotary.org/grants).

Global Grants ondersteunen internationale projecten binnen de Areas of Focus. Het zijn grotere, lange termijn projecten met een projectmatige aanpak. Om in aanmerking te komen voor een Global Grant zal het project:

- Gedragen moeten worden door de lokale gemeenschap en een actief betrokken lokale Rotaryclub.
- Duurzaam moeten zijn met een duidelijke verzekerde continuïteit na de Rotary inspanning.
- Meetbare doelstellingen moeten hebben.
- Binnen een van de Areas of Focus vallen.
- Moeten voldoen aan de vereisten in de Terms and Conditions (met gedetailleerde voorschriften over o.a. de aanvraagprocedure, de toelaatbare kosten, betalingen en wijze van rapporteren)



Een belangrijk element in de Global Grant is het partnerschap tussen de club/district waar de activiteiten plaats vinden en de betrokken club/district in het andere land. Beide 'sponsors' moeten zich kwalificeren voordat de aanvraag kan worden ingediend.

### Kwalificatie

Er zal een door de clubleiding ondertekende Memorandum Of Understanding (MOU) moeten worden overlegd; een

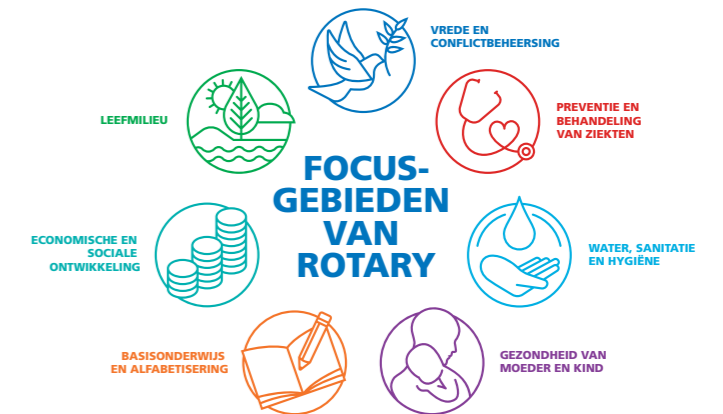
## FOCUSGEBIEDEN VAN ROTARY

Rotary heeft focusgebieden benoemd, die een weerslag zijn van ernstige humanitaire noden. Door onze inspanningen te focussen op deze onderwerpen, kunnen we een grotere impact bereiken, lokaal en wereldwijd. De werkzaamheden in onze focusgebieden worden gecoördineerd door de Rotary Foundation.

Sinds 2021 heeft Rotary een nieuw focusgebied: de grondige aanpak van schadelijke invloeden op ons leefmilieu. De uitdaging is om als People of Action de handen uit de mouwen steken voor projecten met een positief, meetbaar en duurzaam effect op de plek die we allen kennen als onze wereld.

document waarin de verantwoordelijkheid van de club wordt uiteengezet, aanwijzingen worden gegeven voor het financiële beheer en de (beperkte) rapportage. Indien wordt overwogen om een Global Grant project te starten, neem dan contact op met de Districtscommissie van de Rotary Foundation. De commissie kan helpen om de beschikbare hulpmiddelen te vinden en op de juiste wijze aan te wenden om zo samen te komen tot een succesvolle aanvraag.

In Europa zijn we al enige jaren actief met een concreet Rotaryproject op dit gebied: End Plastic Soup.



EndPlasticSoup is het initiatief van en voor Rotary Clubs, 6 jaar geleden opgericht in Amsterdam en van grote betekenis voor onze klimaat en alle leven op aarde.

Je kunt zelf en als club in actie komen om de problemen van plastic vervuiling te verminderen. Met acties voor bewustwording, fellowship, mooie contacten en samenwerking. En door het ondersteunen van lokale en internationale projecten.

Plastic zit in het water, in de bodem en de lucht. Microplastics hebben grote invloed op klimaatverandering, alle leven op aarde en ook op onze eigen gezondheid. Educatie, acties met scholen, acties in onze eigen woonplaats, en het ondersteunen van internationale projecten leiden tot resultaten. Niet alleen voor het verminderen van plastic afval, en het beschermen van ons leefklimaat, maar ook met het ondersteunen van alle andere Areas of Focus. Met elkaar geven we hoop op een betere wereld en we geven jongeren perspectief.

### ONZE BEOOGDE DOELSTELLINGEN ZIJN:

1. Stop het probleem van de plastic vervuiling vóór 2050;
2. Bescherm daarmee het klimaat, alle leven op aarde en de gezondheid van ons allemaal;
3. Steun daarmee de jongere generatie en geef hen perspectief.

Stap voor stap hebben we een grote betekenis voor onze wereld, dichtbij en veraf. We bieden veel informatie en kennis, een nieuwsbrief, webinars en zoom-meetings, een groot netwerk van meer dan 500 Rotary, Rotaract en Interact Clubs, materialen en voorbeeldacties in een Cookbook. Met EndPlasticSoup acties gebruiken onze kennis, kunde en contacten (onze 'vocation'), en krijgen we mooie dingen voor elkaar. Contacten met scholen en bedrijven bieden veel kansen om van betekenis te zijn.

### Meer weten?

<https://endplasticsoup.org>

### Doe je mee?

<https://endplasticsoup.org/nl/doe-mee-met-endplasticsoup/>

### Wil je ons helpen, in Nederland en/of internationaal, neem dan contact met ons op:

[endplasticsoup@gmail.com](mailto:endplasticsoup@gmail.com)

## AVENUES OF SERVICE

De vijf 'Avenues of Service', gebaseerd op het doel van Rotary, vormen de filosofische hoeksteen en het grondvest van Rotary waarop de activiteiten van de club zijn gestoeld. Ze zijn aanvullend aan de focusgebieden van Rotary.

1. **Clubservice**
2. **Vocational Service**
3. **Community Service**
4. **International Service**
5. **Youth Service (New Generations)**

### 1. Club service

Club Service, de eerste service avenue van Rotary, is de basis van elke Rotaryclub. Dit richt zich op het versterken van clubs en op het intern functioneren, om zo een gezonde, aantrekkelijke en levendige club te hebben en te houden. De overige avenues zijn meer gericht op de lokale gemeenschap en de wereld waarin wij leven. Zonder een krachtige Club Service kunnen de andere Avenues namelijk niet goed worden ingevuld.

### 2. Vocational service

Binnen Vocational Service staat de vraag centraal: hoe kan ik het ideaal van Rotary in mijn werk of andere activiteiten bevorderen? Hiertoe behoort het stimuleren en toepassen van hoge ethische normen in bedrijf en beroep. Daarnaast wordt maatschappelijke problematiek vanuit verschillende beroepsgroepen (classificaties) gezien en herkenbaar gemaakt in de club.

An introduction to Vocational Service (downloadfile)  
[www.rotary.nl/helpdesk/dossiers/commissies/vocational/vd.pdf](http://www.rotary.nl/helpdesk/dossiers/commissies/vocational/vd.pdf)

### 3. Community service

Het dienen van de (lokale) omgeving, door middel van het ondersteunen of het zelf uitvoeren van projecten, zo mogelijk samen met bestaande organisaties. De community gedachte krijgt gestalte door hulpverlening in woord en daad, zowel door een financiële ondersteuning als door het geven van adviezen en het leveren van menskracht. Dus met hoofd, hart en handen. Community-projecten maken Rotary zichtbaar en bieden mogelijkheden voor het genereren van publiciteit. Rotarians are People of Action.  
[Club Service Projects Committee Manual](#)

### 4. International service

De doelstelling is de bevordering van een beter begrip, goodwill en vrede tussen volkeren en culturen door daadwerkelijk betrokkenheid te tonen met mensen uit andere landen. De middelen hiertoe zijn onder meer persoonlijke contacten, deelnemen aan activiteiten van de Rotary Foundation, contactclubs en andere internationale projecten.

Rotarians organiseren ook veel activiteiten op basis van hun hobby in zogenaamde Rotary Fellowships of op basis van hun beroep of specialiteit in Rotary Action Groups (RAG's). De volledige lijst met webadressen van de Fellowships staat op:

<https://www.rotary.org/en/our-programs/more-fellowships>

De volledige lijst met webadressen van de RAG's is te vinden op:

<https://my.rotary.org/en/take-action/empower-leaders/rotary-action-groups>

### 5. Youth service (new generations)

Rotary kent diverse jeugdprogramma's die in 2010 zijn ondergebracht in een vijfde avenue Youth Service, ook wel omschreven als New Generations. Deze avenue geeft de clubs een stimulans om de jeugd en jongeren meer en actiever te betrekken in hun serviceprojecten.

Rotary International kent de volgende jeugd-programma's:

- Intercontinentale jeugduitwisseling 1 jaar; leeftijd 16 tot 18 jaar
- Uitwisseling van gezin tot gezin 3 tot 6 weken; leeftijd 16 tot 19 jaar
- Zomerkamp 2 tot 4 weken; leeftijd 15 tot 23 jaar
- New Generations Exchange (NGE) 1 week tot 3 maanden; leeftijd 18 tot 25 jaar
- Rotary Youth Leadership Awards (RYLA) veelal een weekend; leeftijd 18/20 tot 26 jaar

De eerste drie activiteiten worden door de Nederlandse districten gezamenlijk uitgevoerd via de Stichting MDJC (Multi District Jeugd Commissie). NGE en RYLA vallen hier niet onder maar zijn de jeugdactiviteiten per district.

In Nederland kennen we daarnaast nog diverse aanvullingen waarvan de bekendste zijn:

- Jeugdvakantieweek; leeftijd basisschool
- Handicamp circa 1 week; leeftijd 15 tot 25 jaar

<https://www.rotary.org/en/rotaract-interact-and-ryla>

<http://interactnederland.com>

## JOBROTARY

Circa 150 clubs zijn lid van JobRotary! Vanuit elk district zal de Vocational Service Commissaris de clubs actief benaderen en enthousiasmeren lid te worden van de landelijke JobRotary organisatie.

**De missie van Jobrotary is:**

- A. het begeleiden en ondersteunen van langdurig werkzoekenden op weg naar nieuw werk.**
- B. het meewerken aan en het realiseren van een andere denkwijze met betrekking tot ouderen en werk.**

Rotaryleden met ervaring in het begeleiden van medewerkers zetten belangeloos hun kennis, ervaring en contacten in en functioneren als mentor. Zij bieden persoonlijk maatwerk in begeleiding aan de werkzoekende. De begeleiding is één op één, kosteloos en op vrijwillige basis. Van de aangemelde kandidaten wordt 60% succesvol begeleid. De kandidaat blijft zelf verantwoordelijk voor het vinden van een baan.

**Meer informatie:** [www.jobrotary.nl](http://www.jobrotary.nl)



## SHELTERBOX

ShelterBox zet zich wereldwijd in voor slachtoffers van natuur- en humanitaire rampen. Het initiatief van de Rotary Club Helston Lizard (Cornwall) is uitgegroeid tot een internationale humanitaire organisatie die vandaag de dag actief is met teams in 15 landen. Door het partnerschap met Rotary wachten wij niet af maar komen direct in actie bij natuurrampen.

Mede door jullie steun hebben we 1,5 miljoen mensen kunnen helpen en werkten we samen met gemeenschappen en plaatselijke Rotaryclubs in bijna 100 landen. We hielpen na natuurrampen, van de tsunami op tweede kerstdag in 2004 tot de aardbeving onlangs in Turkije en Syrië, en bij conflicten van Syrië tot Oekraïne.

Wanneer een ramp je leven verwoest, dan is onderdak de eerste stap naar herstel. Als je een plek hebt die je thuis kunt noemen, dan is er weer hoop en dat is waar we voor staan. In een wereld waar 1 op de 100 mensen verjaagd is van zijn thuis, is het werk van ShelterBox meer dan ooit noodzakelijk. Gezien de klimaatverandering zal het steeds vaker voorkomen dat mensen de dupe worden van het extreme weer en de problemen die daaruit voortkomen.

ShelterBox kijkt ook voortdurend naar de duurzaamheid van haar hulpgoederen, verpakkingsmaterialen en transport. Met uw donatie aan ShelterBox kunnen we weer families ondersteunen en uitzicht bieden op een waardig bestaan. Voor meer informatie over hoe u ons kunt steunen kijk op <http://www.shelterbox.nl/> doneer of stuur een e-mail naar [info@shelterbox.nl](mailto:info@shelterbox.nl)



## LIDMAATSCHAP ROTARY

Rotary International is de vereniging van alle Rotary Clubs in de wereld. Iedere Rotaryclub die ooit is toegelaten (charter) heeft daarbij geaccepteerd de internationale regels van Rotary International te volgen. Deze regels worden periodiek aangepast en vastgelegd in de Manual of Procedure (MoP).

### Club lidmaatschap

Een Rotaryclub kent overwegend een persoonlijk lidmaatschap maar er zijn ook andere lidmaatschappen mogelijk zoals bedrijfslidmaatschap, duo-lidmaatschap en gezinslidmaatschap (dubbel lidmaatschap). Een club is samengesteld uit personen die actief in het leven staan, in de maatschappij of binnen hun beroeps-groep. De club is autonoom in het beleid ten aanzien van het aannemen van leden, mits dit niet in strijd is met de regels van Rotary International. Toelating tot de club mag niet worden beperkt op basis van geslacht, ras, kleur, geloof, nationaliteit of seksuele geaardheid (anti-discriminatie). Binnen Rotary geldt het DEI principe: Diversity, Equity, Inclusion (verscheidenheid, gelijkwaardigheid en inclusiviteit).

### DEI

Bij Rotary moet iedereen zich veilig, gewaardeerd en thuis voelen. Dit ongeacht leeftijd, culturele achtergrond, etniciteit, handicap, geslacht, seksuele geaardheid of genderidentiteit. Diversiteit in onze leden en partners verbreedt onze blik. Het maakt onze projecten inclusief en passend in onze maatschappij. Daarom hebben we DEI (diversity, equity and inclusion) ofwel diversiteit, gelijkwaardigheid en inclusie hoog in het vaandel. We respecteren de verschillen, ook die in ideeën, gedachten, waarden en overtuigingen. Rotary is een wereldwijde organisatie waarin diversiteit en inbreng van alle leden worden gestimuleerd. We verbinden ons ertoe gelijkheid te bevorderen in alle aspecten van Rotary.

### Classificatie

Het doel van Rotary is een groep mensen bij elkaar te brengen die in de gelegenheid zijn in de uitoefening van hun functie een extra bijdrage te leveren aan het beter functioneren van de samenleving. Het classificatiesysteem waarborgt de diversiteit van de club. De classificatie van ieder lid is gebaseerd op zijn/haar bedrijf of beroep. Inmiddels kunnen wel meerdere leden dezelfde classificatie binnen de club hebben.

## CLUBBIJENKOMSTEN

### Clubmeetings

De clubs zijn de hoeksteen van Rotary. Door zoveel als mogelijk de bijeenkomsten bij te wonen (fysiek of online!) krijgen leden gelegenheid te genieten van het gevoel van fellowship in de club en de mogelijkheid om hun professionele en persoonlijke kennis te verrijken.

Tevens is het mogelijk bijeenkomsten van andere Rotary-clubs bij te wonen. Een Rotarian is lid van Rotary; dus van diens eigen club én van alle clubs! Een gebruik dat Rotarians een warm welkom garandeert in Rotary gemeenschappen over de hele wereld.

Adressen van (E-) Rotaryclubs zijn te vinden op onze website [rotary.nl](http://rotary.nl) of via de app Club Locator.

### Formele bijeenkomsten

Een club kent in het jaar ook enkele meer formele bijeenkomsten en vergaderingen, zoals de statutaire jaarvergadering met bestuurwissel die rond 30 juni plaats moet vinden, en tussentijds enkele formele vergaderingen (zgn. Clubzaken) waarbij bestuur, commissies en leden met elkaar van gedachten wisselen en afspraken maken. Daarnaast zijn ook het bezoek van de gouverneur, de bestuurswissel, installatie van nieuwe leden en uitreiking van PHF's belangrijke momenten in de club.

### Roll Call

Een bijzondere traditie in Rotary is de roll call. In principe een formele voorstelronde, te hanteren bij een speciale gast zoals de gouverneur, een bezoekende Rotarian of bij de installatie van een nieuw lid. Hierbij stelt iedere aanwezige zich kort voor op een club-eigen wijze.

### Interne communicatie

Bijzondere aandacht vergt het verzorgen van de interne communicatie via de club nieuwsbrief (week- of maandbericht), website en social media. Het is belangrijk de leden op de hoogte te houden van allerlei club- en Rotary nieuws dat zij nog niet via de clubbijeenkomsten hebben vernomen.

### Externe communicatie

Ook de buitenwereld laten zien wat je doet, is belangrijk. Laat je omgeving het club enthousiasme zien bij mooie projecten, laat zien dat Rotarians 'People of Action' zijn. Communicatie kan via de lokale pers, je eigen clubwebsite of via sociale media.

## ROTARY HELPT

Wie hulp bij een (internationaal) project nodig heeft of zelf hulp wil bieden, kan contact opnemen met de lokale Rotaryclub om met elkaar te kijken naar de mogelijkheden. Ook werkt Rotary graag samen met andere (service-)organisaties of instellingen, lokaal én internationaal.

Meer op <http://rotaryhelpt.nl/>

## AANDACHTSPUNTEN

- verzorgen van het clubprogramma
- organiseren van clubactiviteiten
- verstevigen van de clubsfeer (fellowship)
- verzorgen van de weekberichten
- informeren van de leden
- stimuleren van ledengroei
- zorgen voor ledenbehoud
- begeleiden van nieuwe leden
- bewaken van het classificatiebeginsel
- verzorgen van PR en blijven werken aan imago
- aandacht hebben voor de familieleden van de leden

## CLUB ORGANISATIE

### Huishoudelijk reglement

Iedere club stelt naast de voorgeschreven statuten een (eigen) huishoudelijk reglement vast. Denk hierbij aan nadere bepalingen met betrekking tot het bestuur van de club, de vergaderingen, de wijze van stemmen, de commissies en hun taken, financiële zaken, verkiezing van leden, enz.

Deze bepalingen mogen niet in strijd zijn met de statuten en het huishoudelijk reglement van RI, noch met de Nederlandse statuten. Zo blijft de kern van Rotary binnen elke club herkenbaar en geeft iedere club zelf kleur aan deze kern. De genoemde documenten zijn te vinden in het 'downloadcenter' in het ledendeel van de landelijke site: <https://www.rotary.nl/helpdesk/dossiers/statuten-reglement-avg-contracten-compliance/>

### 'Vibrant clubs': wat maakt een club actief, levendig:

#### Aandachtspunten om de eigen club aan te toetsen zijn:

1. Gevarieerd programma met interne en externe sprekers.
2. Lokale en internationale projecten.
3. Een actuele clubwebsite en plaatst ook berichten op social media / in de pers.
4. Indien fondsenwerving nodig is, is externe communicatie gewenst. Rotary kiest voor People of Action en is afgestapt van foto's met cheques en geldbedragen.
5. Een gezonde jaarlijkse ledeninstroom met aandacht voor classificaties en evenwichtig ledenbestand volgens het DEI principe met een beleid gericht op ledenbehoud
6. Aandacht voor bestuurlijke continuïteit middels een lange termijn strategisch clubplan.
7. Morele plicht om jaarlijks \$100 per lid aan The Rotary Foundation te doneren ('Every Rotarian, Every Year \$100').

### Club Leadership Plan

Het Club Leadership Plan (Lead your club) is de door Rotary International aanbevolen bestuurlijke structuur voor Rotaryclubs. Zie: Be a Vibrant Club: 'Your Club Leadership Plan'.

<https://my.rotary.org/en/document/be-vibrant-club-your-club-leadership-plan-presentation>

<https://my.rotary.org/en/document/be-vibrant-club-your-club-leadership-plan-western-europe>

## BESTUUR EN COMMISSIES

### Invulling en communicatie

Om de samenhang en continuïteit van alle commissieactiviteiten zeker te stellen wordt een aanstellingsperiode van 3 jaar geadviseerd. De inkomend-clubvoorzitter is verantwoordelijk voor de invulling van vacatures en de aanwijzing van de commissievoorzitters.

Clubcommissievoorzitters informeren regelmatig het clubbestuur en de leden over de voortgang van alle commissieactiviteiten.

### Digitale informatie / manuals

De jarenlange ervaring in efficiënt organiseren toont Rotary op haar website [www.rotary.org](http://www.rotary.org). Door in te loggen (account aanmaken!) op MyRotary kan ieder lid een schat aan informatie vinden. Voor clubbestuurders is onder Club Roles praktische informatie (met nuttige links naar documenten en manuals) te vinden. Kijk maar eens op [www.rotary.org/learn](http://www.rotary.org/learn).

Op de site van Rotary International staat nog veel meer nuttige informatie. Onder andere zijn deze clubfuncties te downloaden:

• Clubvoorzitter	Club President's Manual
• Secretaris	Club Secretary's Manual
• Penningmeester	Club Treasurer's Manual
• Clubzaken (Club Service)	Club Administration Committee Manual
• Ledenbeleid	Club Membership Committee Manual
• PR & Communicatie	Club Public Relations Committee Manual
• Community Service	Club Service Projects Committee Manual
• Rotary Foundation	Club Rotary Foundation Committee Manual
<b>Meer nuttige links:</b>	
• Het Member Center	met een uitgebreid Learning Center
• News & Media	met o.a. het Brand Center waar je logo's, foto's, video's kunt vinden
• Rotary Club Central,	(of via menu onder 'Manage') waar de (statistische) gegevens van je club te vinden zijn.

## DE VOORZITTER

*“Een ervaring van vele voorgangers is, dat een goede voorbereiding van je jaarplan, een leuker jaar oplevert”*

### PELS - President Elect Learning Seminar

Een goede voorbereiding is als inkomend voorzitter belangrijk. Het bijwonen van de PELS, President Elect Learning Seminar is een verplichting. De PELS wordt per district of gezamenlijk, als multi-district, georganiseerd, meestal in maart.

De opleiding voor inkomend clubvoorzitters is gericht op het optimaal functioneren van de club in hun voorzittersjaar. In de meeste districten wordt deze voorafgegaan door een Pre-Pels. De PELS wordt georganiseerd door de inkomend gouverneur.

### Rol en taken voorzitter

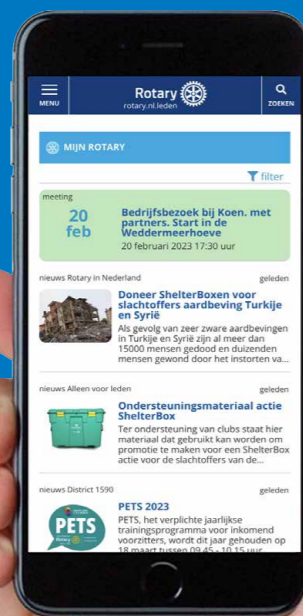
Beoordeel de lange termijn doelstellingen van de club (strategisch plan) en ga na op welke punten aanpassing nodig is. Evalueer elk jaar met je club de resultaten.

- Maak een beleidsplan voor het komende jaar (of jaren) dat deze doelstellingen ondersteunt, met daarbij aandacht voor:
  - de stand van zaken omtrent het ledenbeleid
  - het bespreken en organiseren van serviceprojecten
  - wegen vinden om de Rotary Foundation te steunen
  - het opleiden van toekomstige leiders
  - het opstellen van een public relations plan
  - het organiseren van een adequate uitvoering van de bestuurlijke/administratieve taken.

## ROTARY APP

Met de (gratis) Rotary App op je (Android of Apple) mobiele telefoon kun je Rotary nieuws bekijken, clubnieuws aanmaken, gegevens van clubleden bekijken en direct contact met hen opnemen en je attendance doorgeven (aanmelden of afmelden). Op <http://www.rotary.nl/helpdesk/app/> is meer uitleg over deze applicatie te lezen.

<http://www.rotary.nl>



## Club President's Manual

<https://my.rotary.org/en/learning-reference/learn-role/president>

Rotary biedt je ontwikkelingskansen op persoonlijk leiderschapsvlak. In een vertrouwde omgeving kun jij jezelf authentiek tonen. Je kunt successen met elkaar vieren maar ook vraagstukken of nederlagen met elkaar bespreken. Rotary is een omgeving waarin je dat wat jou bezighoudt, wat jou beweegt, kunt bespreken met andere leden, met andere achtergronden! Ook daarom is het verrijkend om onderdeel van de grote Rotaryfamilie te zijn.

### Betrokkenheid bij elkaar

Betrokkenheid bij elkaar en service aan de gemeenschap is een pijler binnen Rotary, Rotaract en Interact. Betrek de omgeving bij jouw serviceproject. Denk hierbij ook eens aan projectlidmaatschappen: gedurende het project is een niet-Rotarian lid van jouw club, die waarschijnlijk zo geïnspireerd raakt dat hij/zij/die lid wil worden na afloop van het project! Kijk zeker ook onder collega's, familieleden, vrienden. Zij zien jou als Rotarian en weten vast al meer van onze service en doelstellingen. Laat zien waarom Rotary attractief is, welke goede doelen er zijn/worden gerealiseerd.

### Betrokkenheid bij de samenleving

Rotary is vanaf haar oprichting een maatschappelijk betrokken en bewogen organisatie met een focus op lokale én internationale samenwerking. Sommige clubs zetten in op fundraising, andere clubs zetten in op service (handen uit de mouwen). Wissel beide af zodat alle leden van jouw club zich betrokken kunnen voelen.

### Communicatie - Laat zien wie je bent en wat je doet

Communicatie - Laat zien wie je bent en wat je doet. Communicatie en zichtbaarheid van Rotary en je club zijn een speerpunt van Rotary, om te laten zien wie je bent en wat je doet. Gebruik hiervoor bv. social media, de pers en hou de activiteiten bij op je clubwebsite. We houden van groei, maar realiseren ons ook dat groeien om actie vraagt. Vraag jezelf bij elke activiteit van de club af: wie kan ik meebrengen? Zo vergroot je automatisch het bereik en raken velen geïnspireerd door het mooie van Rotary.

Onderzoek samen welke acties je kunt ondernemen. Neem contact op met je District Ledencommissie (DLC) wanneer je meer wil weten of een workshop over dit onderwerp wilt organiseren.

### Vragen?

De gouverneur en de districtsledencommissie zijn graag bereid je vragen te beantwoorden en samen met jou te onderzoeken wat je club nodig heeft. Samen kun je zoeken naar nieuwe mogelijkheden met een op jouw club gericht maatwerkadvies.

## DE SECRETARIS

### Rol en taken secretaris

De clubsecretaris heeft de administratieve verantwoordelijkheid voor gebruikelijke clubactiviteiten.

### Deze bestuursfunctie omvat o.a. de volgende algemene taken:

- Bijhouden van de ledenlijst in LEAD.
- Het versturen van uitnodigingen voor club- en bestuursvergaderingen.
- Het opmaken en bewaren van de notulen van club- en bestuursvergaderingen.
- De nodige rapporten voor Rotary International en voor het district opmaken, waaronder de halfjaarlijkse rapportage over het ledenbestand en opvolgen van betalingen aan RI.
- De aanwezigheidslijsten (attendance) bijhouden. Hierover periodiek rapporteren in het bestuur en via de clubrapportage het jaarpercentage doorgeven aan de gouverneur.
- Het bijhouden van de clubgegevens in Rotary Club Central, via My Rotary.
- Datum gouverneursbezoek (fysiek of digitaal) doorgeven aan de programmacommissie, zodat er die (fysieke) bijeenkomst geen andere activiteiten worden gepland.
- Jaarplan ter informatie zenden aan gouverneur en assistent/area-gouverneur.

### Muteren ledenbestand

Houd de databasegegevens in LEAD actueel! Zorg altijd voor een continu juiste registratie van club en leden. Let op het tijdig wijzigen van mailadressen want niets is zo vervelend als informatie niet de juiste leden/functionarissen bereikt. Het actueel houden van LEAD op [www.rotary.nl](http://www.rotary.nl) is een verantwoordelijkheid van elk clublid zelf, maar zorg ervoor dat het bestuur dit regelmatig controleert. De contributies, zowel van district (via RAN) als internationaal, zijn op de databases LEAD en de gekoppelde Club Administration van Rotary International gebaseerd.

Bij een foutief mailadres zal allerlei belangrijke informatie of uitnodigingen niet bij de persoon en/of club aankomen. De clubsecretaris heeft de schrijfrechten om in LEAD mutaties aan te brengen. Het is echter verstandig om ook plaatsvervangers aan te wijzen (naast de penningmeester en/of voorzitter) of een aparte ledenadministrateur aan te wijzen die gedurende meerdere jaren die functie vervult. Deze laatste heeft automatisch schrijfrechten; voor een ander lid dient de secretaris die (elk jaar opnieuw) toe te kennen. Elk lid moet daarnaast zijn eigen gegevens regelmatig controleren en zo nodig wijzigen. Om toegang te krijgen is de inlognaam altijd het in LEAD vermelde privé e-mailadres. Het wachtwoord wordt zelf gekozen. (Volg de instructies in het openingsscherm.)

## DE PENNINGMEESTER

### Rol en taken penningmeester

Het (statutaire) clubbestuur heeft te zorgen voor een solide financieel beleid en een goed beheer van de geldmiddelen. Dit is niet alleen de taak van de penningmeester, maar het is een gezamenlijke verantwoordelijkheid van het bestuur om te zorgen voor het financiële beheer van de club (en aanverwante stichtingen).

### De penningmeester heeft de volgende algemene taken:

- Het beheer over de geldmiddelen van de club
- Het innen en afdragen van contributies en andere bijdragen, aan de RAN, aan Rotary International en - op morele basis - aan The Rotary Foundation
- Het rapporteren over de financiële status
- Het maken van de jaarbegroting en jaarrekening

### Contributie aan het district (via RAN)

Op basis van de in LEAD geregistreerde leden per 1 juli en per 1 januari, ontvangt de penningmeester per half jaar een contributienota van de stichting Rotary Administratie Nederland (RAN). Dit uitvoeringsorgaan van de zeven Nederlandse districten int de verplichte bijdragen per lid bij de clubs, waarvan de hoogte door de districten is vastgesteld en goedgekeurd door de clubs. De hoogte van de bijdrage per Rotarydistrict verschilt, afhankelijk van de omvang van het district en de daarin begrote activiteiten.

### Contributie aan Rotary International

De contributie wordt jaarlijks door Rotary International vastgesteld en per halfjaar gefactureerd (via email). Deze contributie is gebaseerd op het aantal clubleden volgens Club Administration per 1 januari en per 1 juli.

In het bedrag is per lid een kleine bijdrage opgenomen ter dekking van de kosten voor de Council on Legislation (COL) die om de drie jaar wordt gehouden. Let op, het verschuldigde bedrag luidt in US\$, waarbij RI een internationale maandkoers heeft vastgesteld voor andere valuta.

### Morele contributie aan The Rotary Foundation

Door de Rotary Foundation worden vele mooie Rotaryprojecten ondersteund in binnen- en buitenland. Het doel dat Rotary International zich heeft gesteld is dat voor elk lid US\$100 per jaar wordt bijgedragen aan het Annual Fund van de Rotary Foundation.

Ieder jaar stuurt de Rotary Foundation Chair in opdracht van de gouverneur een email met het verzoek om deze (vrijwillige) bijdrage aan het Annual Fund te doen: ons eigen internationale fonds waar middels District Grants en Global Grant Rotary-projecten ondersteund worden.



## ROTARY CLUB CENTRAL

Een prima manier om de voortgang van je jaarplan te monitoren is Rotary Club Central, te vinden via My Rotary. In Rotary Club Central geef je voorafgaand aan het nieuwe Rotaryjaar de doelen van de club aan. Voorzitter, inkomend-voorzitter, secretaris, penningmeester en Rotary Foundation Officers van de club kunnen de gegevens invoeren. Door het ingeven van gestelde en bereikte doelen maak je de jaarplannen meetbaar en concreet. Ga voor Rotary Club Central naar [www.rotary.org/clubcentral](http://www.rotary.org/clubcentral). Hierin kunnen alle clubs hun activiteiten en projecten delen. Een mooi middel voor het delen van informatie.

## CLUBCOMMISSIES

### Tips om commissies binnen de club nog doeltreffender te maken:

- Beperk de grootte van de commissie tot het aantal nodig om de taak te vervullen.
- Moedig commissies aan om verslagen van vergaderingen, plannen, beslissingen en resultaten bij te houden.
- Laat periodieke vorderingsverslagen bij het bestuur indienen.
- Bekijk regelmatig de status van elk actieplan en neem waar nodig gepaste maatregelen.
- Nodig commissievoorzitters (wanneer relevant) uit voor de bestuursvergadering om verslag uit te brengen of plannen te presenteren.
- Moedig de commissies aan om regelmatig met elkaar te communiceren. Ook met de assistent/area-gouverneur van de regio en de betreffende districtscommissies.
- Feliciteer, erken en dank de commissievoorzitters en -leden wanneer zij een taak beëindigd hebben.

### Erkenning

In het werken met vrijwilligers is waardering erg belangrijk en dat doe je vooral door deze uit te spreken. Daarnaast bieden Rotary International en Rotary Foundation Awards aan om uitstekende prestaties van Rotarians en Rotaryclubs te erkennen. Een overzicht van deze Awards en de benodigde formulieren zijn te vinden op MyRotary.

### Paul Harris Fellow

Van de Rotary onderscheidingen is de Paul Harris Fellow (PHF), die is vernoemd naar de oprichter van Rotary, wel de meest bekende. De onderscheiding wordt toegekend aan iemand (Rotarian of niet-Rotarian) vanwege diens bijzondere verdiensten voor de club of de samenleving; vanuit eerder gedane clubafdrachten aan de TRF kan voor iedere \$1.000 afdracht een PHF worden verkregen. Deze persoon heeft het recht zich



'Paul Harris Fellow' te noemen. Rotaryclubs vragen de gewenste PHF aan bij het Rotary International kantoor te Zürich via het 'Paul Harris Fellow Recognition Transfer Request Form'

<https://www.rotary.nl/helpdesk/organisatie/paul-harris-society/paul-harris-fellow-aanvraagformulier.pdf/>

### Paul Harris Society

De Paul Harris Society (PHS) erkent Rotary-leden en vrienden van The Rotary Foundation die elk jaar US\$1.000 of meer bijdragen aan het Annual Fund, PolioPlus of andere goedgekeurde donaties aan de Foundation.

Een bijkomstig voordeel is dat PHS-leden punten verzamelen voor bijdragen die zij kunnen gebruiken om anderen te waarderen als Paul Harris Fellow, ook al zijn die geen Rotary-lid.

De giften aan de PHS zijn fiscaal aantrekkelijk, want (onder voorwaarden) fiscaal aftrekbaar.



### Major Donor

Persoonlijke giften zijn zeer belangrijk voor Rotary om haar doelen te bereiken en grotere giften hebben meer impact. Individuen of koppels die cumulatief meer dan US\$10.000 hebben 'geïnvesteerd' in de Rotary Foundation zijn MAJOR DONORS en ontvangen als erkenning een bijzondere pin en een gegraveerd kristal. De Rotary Foundation biedt een scala aan mogelijkheden om uw filantropische doelen te bereiken terwijl u tegelijkertijd de missie van onze Rotary organisatie bevordert. Geïnteresseerde donors hebben bij de Rotary Foundation unieke mogelijkheden om heel doelgericht een verschil te maken.

Naast de algemene steunfondsen, zoals het Annual Fund en PolioPlus, kunnen donors met grote giften en nalatenschappen ook specifiek bepaalde focusgebieden of zelfs concrete projecten en studiebeurzen mee helpen ondersteunen.



Met bijvoorbeeld een gift aan het Endowment Fund, via uw nalatenschap, gaat enkel de opbrengst (de rente) van uw gift naar het goede doel. Uw gift krijgt op die manier een eeuwig karakter.

Individuele giften zijn vaak zeer persoonlijk. Neem daarom contact op met de TRF voorzitter of de gouverneur om de diverse mogelijkheden van filantropie via The Rotary Foundation te bespreken.

## LEDENBELEID

**Ledenbehoud en ledenwerving staan bij alle clubs centraal. Als we nu en in de toekomst willen blijven groeien en bloeien, dan is het noodzakelijk om ieder jaar nieuwe leden aan te trekken en als organisatie een evenwichtige ledenopbouw na te streven.**

### Rotary International 'Membership'

<http://www.rotary.nl/leden/algemeen/lidmaatschap>

### Ledenwerving en ledenbehoud (inloggen)

<http://www.rotary.nl/leden/downloadcenter/toolkit.pdf>

### Informatie voor nieuwe leden

<http://www.rotary.nl/leden/downloadcenter/toolkit.pdf>

### Boeien, binden, behouden

Ledenwerving en -behoud vragen om twee verschillende inzichten. Om leden te werven is het belangrijk om te weten wie en wat je bent als club. Belangrijk is om potentiële leden eerst te boeien, dan te binden en vervolgens te behouden. Om leden te behouden is het belangrijk om te weten welke verwachting leden hebben en of deze verwachtingen waargemaakt kunnen worden. Als we als Rotary nu en in de toekomst van betekenis willen zijn en blijven, dan is het belangrijk om samen te onderzoeken waar de aantrekkelijkheid van jouw eigen club zit.

### Lidmaatschap varianten

Rotary kent vele soorten lidmaatschap, de traditionele vorm is voor met name jongere leden vaak niet meer aantrekkelijk. Er zijn meerdere lidmaatschapsvormen mogelijk binnen één club. Onderzoek samen wat bij jullie club past en hoe je daarmee aantrekkelijk kunt zijn voor interessante kandidaten. Denk ook aan een langere proefperiode dan drie keer als kandidaat lid, of een lidmaatschap voor een proefjaar of dat je meerdere clubs in een regio kunnen 'uitproberen'. De moderne mens heeft moeite zich vooraf lang te binden.

### Flexibeler Rotaryleden werven

Rotary gaat uiteraard mee met de tijd en trekt samen met Rotaract op om aan te sluiten bij de ontwikkelingen in de maatschappij. Dit vraagt aandacht voor een meer flexibele manier van lidmaatschap en ledenwerving. Nieuwe clubvormen ontstaan en nieuwe vormen van lidmaatschap. Rotary kent steeds minder regels dus zijn er geen dwingende beperkingen meer om niet mee te gaan in deze dynamiek. Leden werf je tegenwoordig vooral ook door steeds te werken aan hoe je zichtbaar bent als club. Meerdere clubs houden open avonden waar geïnteresseerden kunnen ervaren wat Rotary is. Er is dan een algemene programma-invulling die duidelijk maakt wat er te verwachten is bij een lidmaatschap.

## DE WEEK VAN DE OPEN CLUBBIJENKOMSTEN

In 2022 is er een nieuw initiatief gestart om mensen laagdrempelig kennis te laten maken met Rotary en zo meer leden te werven voor onze Rotary- en Rotaractclubs in Nederland.

Veel Rotaryclubs maken in de eerste week van april hun clubbijeenkomst toegankelijk voor potentiële leden en andere geïnteresseerden. Iedereen kan hiermee laagdrempelig kennis komen maken met Rotary.

Deze actieweek wordt landelijk onder de aandacht gebracht door middel van persberichten, social media posts, advertenties in regionale en landelijke media en een speciale website. Door alle Open Clubbijeenkomsten in dezelfde week te plannen kunnen we meer zichtbaarheid genereren, wat leidt tot meer belangstelling, imago-verbetering en aanmeldingen van nieuwe leden.



Deelnemende Rotaryclubs aan deze actieweek worden o.a. ondersteund met een concept draaiboek, wervingsmateriaal, tekst voor een uitnodiging en persbericht en voorlichtingsmateriaal. De Rotaryclubs worden ook vermeld op deze speciale website.

**Deelname is gratis!** Doe mee aan de Week van de Open Clubbijeenkomsten!

Laten we samen ervoor zorgen dat Rotary gaat groeien en meld je club hier aan. <https://rotarywoc.nl>

Laat ieder clublid bijvoorbeeld twee geïnteresseerden meenemen, deel deze avond op Facebook, Twitter, Instagram en de clubwebsite. Houd na afloop contact met de geïnteresseerden en bel ze om naar hun ervaringen en verwachtingen te vragen.

### Gebruik de ruimte binnen classificaties

Een club waarin interessante mensen vanuit diverse perspectieven elkaar ontmoeten, geeft een aantrekkelijke dynamiek. Zoek interessante mensen, werf niet uitsluitend op basis van het invullen van classificaties, maar zoek ook nieuwe andere doelgroepen. Vanuit het DEI Rotaryprincipe kunnen dat mensen uit andere culturen, anders denkend, anders levend, zijn. Onderzoek samen hoe jouw club meer een afspiegeling van de maatschappij kan worden.

<https://rotary.nl/helpdesk/dossiers/ledenbeleid>

## ROTARY DISTRICT

### Het District ondersteunt de clubs door:

- Te adviseren, te stimuleren, te enthousiasmeren en vragen te beantwoorden over bijvoorbeeld lidmaatschap en serviceprojecten
- Clubs met elkaar in verbinding te brengen
- Kennis over Rotaryzaken over te dragen
- Coördinatie van programma's van Rotary International en The Rotary Foundation

### Districtsstaf – klein en groot

De districtsstaf bestaat uit ten minste de gouverneur (DG), inkomend-gouverneur (DGE), de inkomend-inkomend gouverneur (DGN), de vorige districtsgouverneur (IPDG) de secretaris (DS) en de penningmeester (DFC). Het district is verdeeld in een aantal regio's, met elk een Assistent/ Area- Gouverneur (AG), welke in principe niet langer dan maximaal 2x drie jaren deze functie zal vervullen. Tevens kent het district een aantal district commissies gericht op inhoudelijke onderwerpen. De AG's en de voorzitters van de districtcommissies maken deel uit van de districtsstaf. Om praktische reden is dit in Nederland (in wisselende samenstelling) onderverdeeld in een kleine en grote staf, die beiden de districtsgouverneur ondersteunen in diens taken.

Rotary kent vele districtcommissies en functionarissen voor tal van onderwerpen. Voor een exacte opgave zie de districtwebsites en vanuit daar LEAD-gegevens.

### Districtsbijeenkomsten

Het district organiseert gedurende het jaar tal van activiteiten, bijeenkomsten, seminars, trainingen, enz. voor de clubs en voor individuele leden. Belangrijke bijeenkomsten, naast het gouverneursbezoek aan de club, zijn:

### RBC - Regionaal Bestuurs Contact

Het overleg tussen districtsstaf en de clubbestuurders per regio, waarbij een belangrijke rol is weggelegd voor het met elkaar kennis maken en het uitwisselen van informatie over Rotary in het algemeen, districtsactiviteiten, projecten en ontwikkelingen bij de Rotaryclubs. Voorts kan hier de basis worden gelegd voor samenwerkingsverbanden. Deze bijeenkomst kan per district een andere naam hebben. De AG treedt op als voorzitter. Bij toerbeurt zijn Rotaryclubs, Rotaractclubs of een combinatie daarvan gastheer van de bijeenkomst.

### PELS - President Elect Learning Seminar

Zie: Rotary club / voorzitter

### RLI - Rotary Leerinstituut

Het Rotary Leerinstituut (RLI) heeft als doel om leden van Rotaryclubs door middel van interactieve, hybride trainingen meer Rotarykennis en -inzicht te geven. Het

idee daarachter is dat meer kennis over Rotary leidt tot meer plezier in het lidmaatschap en meer effectiviteit van onze wereldwijde organisatie. De uitgebreide training is voor iedere Rotarian toegankelijk, maar wordt zeker aangeraden voor inkomend-voorzitters. De verkorte versie wordt aangeraden voor nieuwe leden.

### District Conferentie of Rotary Festival

Een bijzondere Rotarydag (DisCon). Normaliter georganiseerd door de club van de gouverneur, of door een aantal clubs in het district gezamenlijk. Een bijeenkomst vol informatie, bijzondere activiteiten, (bedrijfs)bezoeken en inspiratie. Toegankelijk voor alle Rotarians, Rotaracters, Interactors, partners en andere genodigden, ook niet-Rotarians. Op de DisCon is soms de 'President's Representative', de persoonlijke vertegenwoordiger van de RI President, aanwezig die een toespraak houdt.

### Rotary Foundation Seminar

Een informatieve bijeenkomst voor club foundation officers over ontwikkelingen in TRF, de grants en projecten. Dit seminar wordt afwisselend in Nederland en Vlaanderen georganiseerd.

## DE DISTRICTSGOUVERNEUR

De District Governor (DG) is een zogenaamde Officer of Rotary, genomineerd door de clubs in het district en voor één jaar benoemd op de RI International Convention in Orlando, Florida (USA). De DG heeft namens RI o.a. de volgende verantwoordelijkheden in het district:

- Versterken van de clubs.
- Verbinden van alle Rotarians, Rotaracters, Interactors, clubs en belangstellenden.
- Het versterken van de public image.
- Oprichten van nieuwe clubs en stimuleren van ledengroei.
- Afleggen van de clubbezoeken (fysiek of digitaal, waar mogelijk samen met de AG), waarbij het doel is om de aandacht te vestigen op belangrijke Rotary-onderwerpen en de Rotarians te motiveren en inspireren. Het bijwonen van club-service activiteiten valt hier ook onder. Beide functionarissen zijn te gast bij de club, die de kosten e.d. voor haar rekening neemt.
- Clubs adviseren en motiveren The Rotary Foundation te ondersteunen.
- Het (doen) organiseren van een districtsconferentie. Als inkomend gouverneur (DGE) is hij/zij al verantwoordelijk voor het organiseren van de training voor clubfunctionarissen op de President-Elect Learning Seminar (PELS).
- Het vertegenwoordigen van het district in het landelijke Gouverneursberaad (GB).

Het beleidsplan en de districtsbegroting voor het komende jaar worden door de DGE op de District Assembly gepresenteerd ter goedkeuring door de clubs. Als Officer of Rotary

wordt de DG vaak gevraagd voor allerlei officiële handelingen, zoals het uitreiken van het Charter aan nieuwe clubs, Rotary-onderscheidingen aan Rotarians en clubs, jubilerende

clubs en Rotarians toespreken. Zo nodig ook om bemiddelend op te treden in probleemsituaties, geschillen en nieuwe ontwikkelingen.

# MEER KENNIS, MEER ROTARY van Rotary-lid naar Rotarian!

Wil jij meer weten over Rotary?  
Meer weten over de zeven focusgebieden? Wil je weten wat de Rotary Foundation doet of hoe je met je club succesvolle projecten uitvoert? Dan ben je bij het Rotary Leerinstituut op de juiste plaats.  
In ieder district kun je een RLI-cursus volgen.



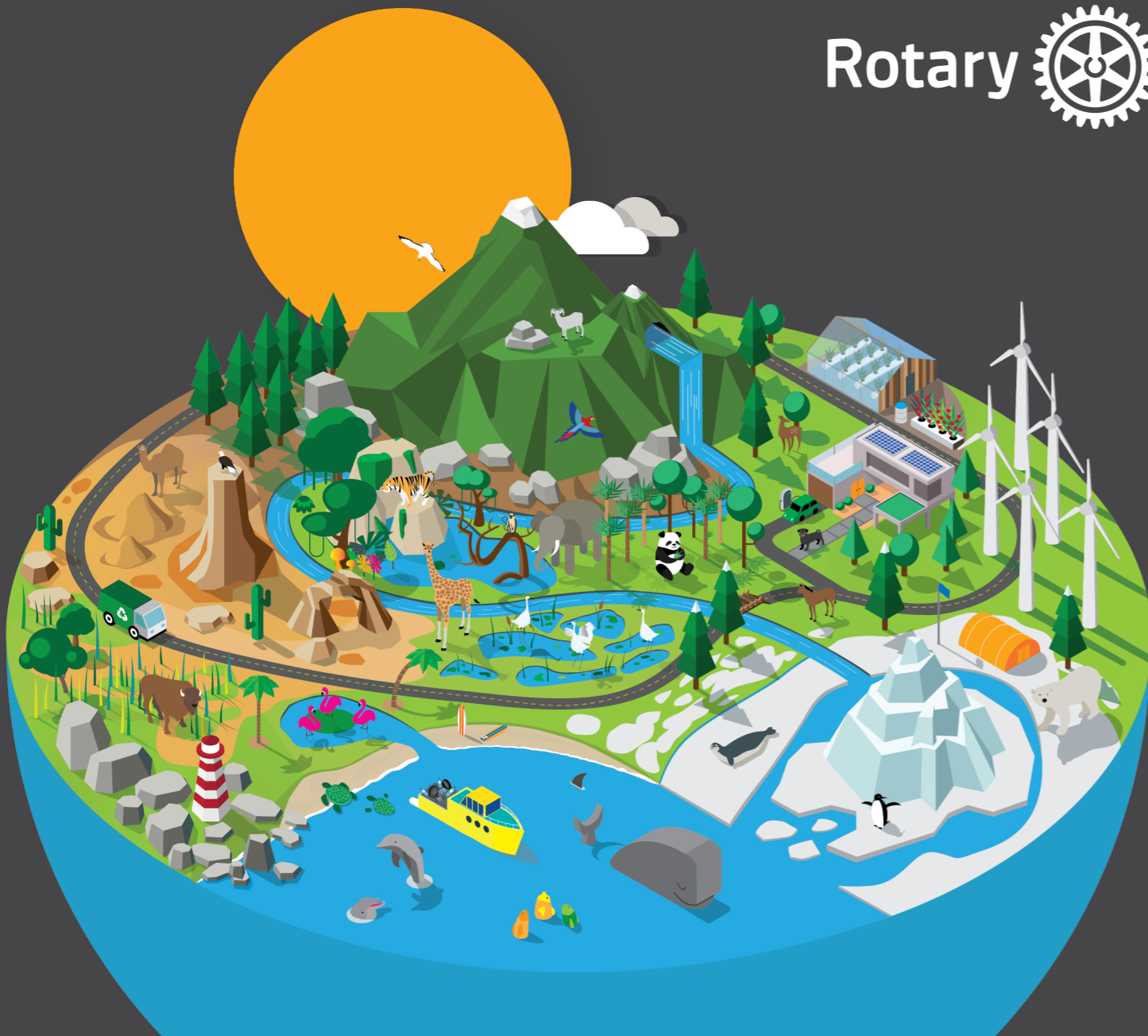
Zo'n cursus bestaat uit twee fysieke bijeenkomsten van respectievelijk een dag en een halve dag. We starten met een korte digitale aftrap. De leerstof kun je helemaal online volgen in een speciale leeromgeving. Dat doe je in je eigen tijd, op je eigen tempo en op de

plek waar je zelf wilt. De fysieke bijeenkomsten zijn gebaseerd op interactieve werkvormen waarbij uitwisseling van kennis en informatie tussen Rotarians een belangrijke rol speelt. Na afloop ontvang je een RLI-oorkonde én de RLI-pin.

Rotary  
in Nederland 

Leerinstituut

Doe mee en kijk op onze website waar je aan een RLI-cursus kunt meedoen:  
[www.rotary-rli.nl](http://www.rotary-rli.nl)



# HET LEEFMILIEU BESCHERMEN EEN PRIORITEIT VAN ROTARY

Rotary's nieuwe prioriteit is de veelomvattende aanpak van schadelijke invloeden op ons leefmilieu.

Laten we als People of Action de handen uit de mouwen steken voor projecten met een positief, meetbaar en duurzaam effect op de plek die we allen kennen als onze wereld.

Kom meer te weten over Rotary's nieuwe prioriteit op  
[rotary.org/environment](http://rotary.org/environment)

## ROTARY IN NEDERLAND

Nederland heeft zeven districten die ieder rechtstreeks deel uitmaken van Rotary International. Rotary kent immers geen landenstructuur, maar een redelijk platte wereldwijde organisatie met districten en clubs. In totaal zijn er ongeveer 16.000 Rotarians in Nederland, verdeeld over circa 500 clubs.

Op tal van terreinen werken de Nederlandse districten nauw samen. Door elkaar te helpen, gegevens uit te wisselen, maar ook door bepaalde activiteiten gezamenlijk op te pakken. De districts-gouverneurs komen regelmatig bijeen om activiteiten en zaken af te stemmen. Zowel de zittende gouverneurs in het Gouverneursberaad (GB) als de 3 generaties (DG, DGE en DGN) in het 3G overleg. Het uitvoeringsorgaan RAN werkt nauw samen met het GB en het 3G.

### RAN - Rotary Administratie Nederland

De zeven districten hebben een rechtspersoon opgericht die het GB ondersteunt en de uitvoerende werkzaamheden verricht: Stichting Rotary Administratie Nederland (RAN).

De gezamenlijke (veelal backoffice) activiteiten omvatten o.a. het onderhouden van het ledenadministratiesysteem, het onderhouden en beheren van de website, het voeren van de financiële administratie, de uitgave van het Rotary Magazine, het functioneren als landelijk informatiecentrum, het beheer van liquiditeiten en het verzorgen van secretariaatswerkzaamheden.

De clubs hebben voornamelijk met de RAN te maken inzake de contributie die halfjaarlijks wordt gefactureerd. De RAN kent een stichtingsbestuur bestaande uit (onbezoldigde) Rotarians, die ieder vanuit hun professie ruime kennis en ervaring met de verschillende bestuurstaken hebben:

**Personeel & Organisatie, Financiën, ICT, Kennismanagement en PR & Communicatie.**

Het Gouverneursberaad houdt toezicht op de RAN. De Raad van Gouverneurs (alle 7 zittende districts-gouverneurs) houdt toezicht op het bestuur van de RAN.

### Contactgegevens:

Telefoon: 088 566 63 33

E-mail: [info@rotarynederland.nl](mailto:info@rotarynederland.nl)

Postadres: Stationsweg 29, 4205 AA Gorinchem

## ROTARACT



Sinds de CoL in 2019 zijn Rotaractclubs volwaardig lid van Rotary International. Van oorsprong is Rotaract een serviceclub voor studenten & young professionals (vanaf 18 jaar) die zich inzetten voor het vinden van innovatieve oplossingen voor 's werelds meest urgente uitdagingen, terwijl ze gelijktijdig leiderschapsvaardigheden ontwikkelen en wereldwijde vriendschappen sluiten. Rotaractclubs over de hele wereld hebben gelijke normen en waarden en volgen hierbij de missie van Rotary. Ze plannen en voeren belangrijke activiteiten en serviceprojecten uit in de gemeenschap. Rotaryclubs bieden begeleiding en ondersteuning en werken samen met de Rotaracters als gelijke partners in service en vice versa.

Tegelijkertijd is ook elke Rotaractclub uniek en verschillend in de manier waarop de vergaderingen worden georganiseerd en projecten tot uitvoering worden gebracht. In Nederland zijn er ca. 35 Rotaractclubs met zo'n 400 leden. Wereldwijd zijn er totaal 210.000 Rotaracters in maar liefst 180 landen.

Voor meer informatie kun je terecht bij het Contactorgaan Rotaract Nederland (CRN) of op de website: [www.rotaract.nl](http://www.rotaract.nl)

## INTERACT



Interact is een onderdeel van Rotary gericht op jongeren in de leeftijd van 12 tot en met 18 jaar. Een Rotaryclub kan een Interactclub oprichten samen met een school. De Rotaryclub fungeert als sponsorclub en stelt know how en netwerk ter beschikking, fungeert als mentor en ondersteunt indien gewenst de fellowshipactiviteiten van de Interactclub. De school stelt ruimte beschikbaar en zorgt voor structuur binnen de school.

Het oprichten en sponsoren van een Interactclub is een prachtige manier om de kracht en waarde van Rotary over te brengen op de jongeren. Door de jongeren te ondersteunen bij het opzetten van fundraisings- en maatschappelijke projecten wordt de ervaring van de jongeren, maar ook van de Rotarians vergroot. De jongeren leren dat het heel veel plezier geeft zelf iets te organiseren voor de maatschappij vanuit je hart. De Rotarians komen in contact met jongeren en hun visie op de maatschappij.

In Nederland zijn nu 12 clubs. Interact in Nederland is pas de laatste jaren in opkomst. Wereldwijd zijn er 15.000 clubs en 345.000 leden in 141 landen.  
<https://www.rotary.org/en/get-involved/interact-clubs>

## STRUCTUUR

De structuur van Rotary International (RI) kent slechts drie niveaus:

- 1. wereldniveau, aangestuurd door de President van Rotary International**
- 2. districtsniveau, aangestuurd door de Districts-gouverneur (DG)**
- 3. clubniveau, aangestuurd door de Clubvoorzitter**

De kern van de organisatie is de CLUB. Daar vindt de werkelijke actie plaats, daarvan wordt iemand lid. De club is lid van Rotary International. De twee RI lagen (District en Wereld) hebben in feite alleen de zorg dat de clubs goed en actueel geïnformeerd en geïnspireerd zijn, zodat zij hun werk effectief en ondernemend kunnen verrichten.

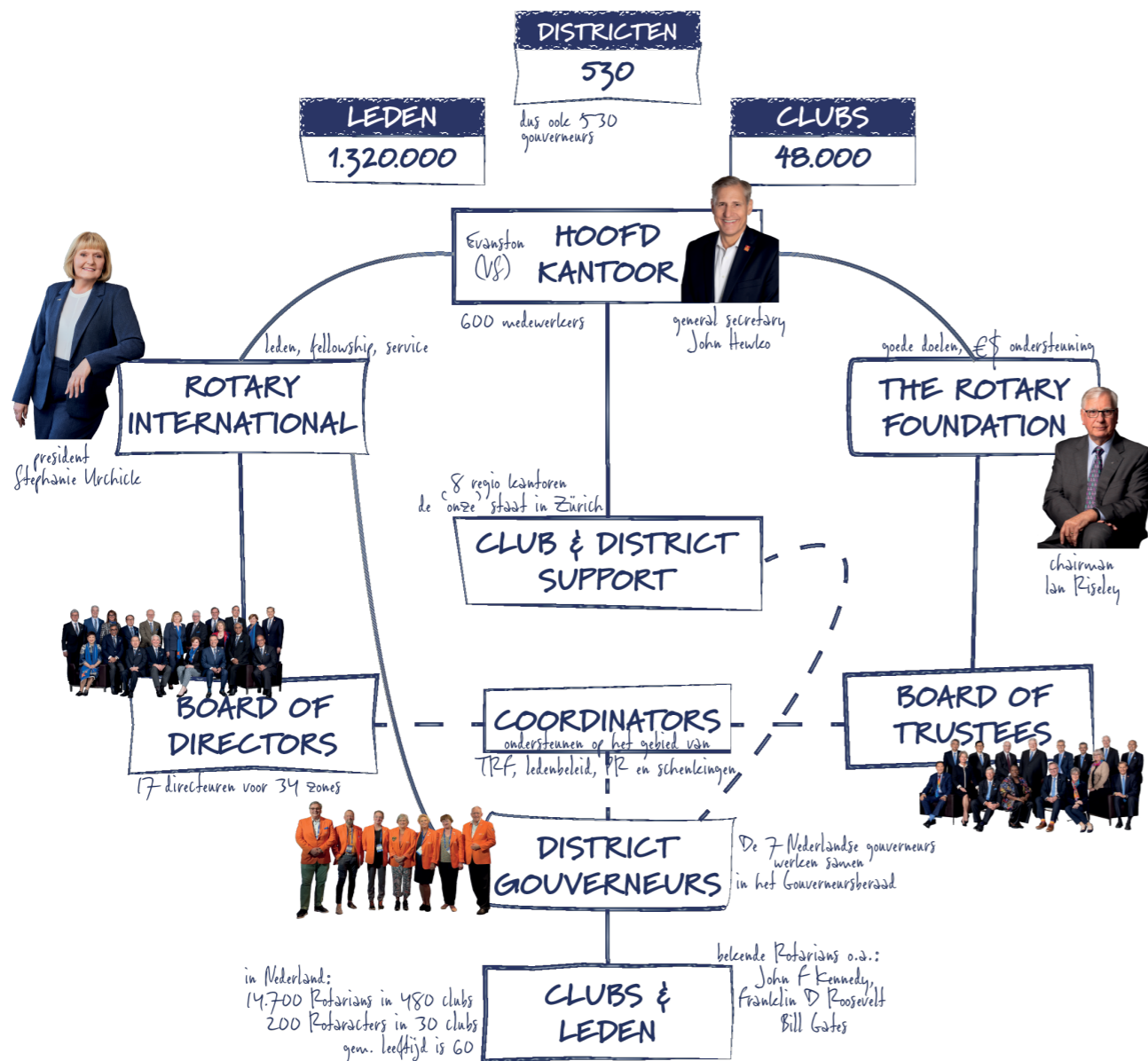
## BESTUUR

Op wereldniveau wordt de RI President bijgestaan door een wereldbestuur (de Board) waarvan diegene voorzitter is. Voor het jaar 2024-2025 is Stephanie Urchick de RI President. De Board bestaat verder uit zeventien leden



RI President  
Stephanie Urchick

(Directors) die wereldwijd per zone gekozen zijn, aangevuld met de inkomende RI president en de General Secretary. De Directors hebben als aandachtsgebied een aantal districten, verzameld in een 'Zone'. De huidige Director van onze zone is Hans Hermann Karsten. Verder kent RI op zoneniveau Regionale Rotary Coördinatoren, die de wereldpresident helpen om de gouverneurs te assisteren in het vitaal en ondernemend houden van de clubs.



## COUNCIL ON LEGISLATION

De Council on Legislation (COL) is het hoogste democratische orgaan binnen de wereldwijde Rotary organisatie en functioneert als een vorm van parlement.

De Council heeft 2 taken:

- **De Council on Resolutions (COR)**  
Deze vergadert jaarlijks online. Door middel van het indienen van resoluties kunnen clubs, districten en leden van de RI Board, aan de International Board verzoeken om op bepaalde onderwerpen actie te ondernemen. Dit kan gaan over ledenbeleid, clubbijeenkomsten of classificatie.
- **De Council on Legislation (COL)**  
Deze vindt eens per 3 jaar fysiek plaats, en stemt over amendementen tot wijziging van de formele documenten van Rotary, zoals de RI Constitution, de RI Bylaws, en de Rotary Club Constitution.

Ieder district kiest een vertegenwoordiger en een vervanger voor de periode van 3 jaar. Resoluties en amendementen worden in beide Councils met gewone meerderheid van stemmen aangenomen of verworpen. Iedere vertegenwoordiger stemt zonder last of ruggespraak. Zo vormen beide Councils in wezen het parlement van Rotary.

In een aantal districten is een commissie COL/COR die samen met de vertegenwoordiger de resoluties bespreekt. Ook vindt voorafgaand aan de COR overleg plaats met de 7 Nederlandse vertegenwoordigers.

Wil je meer weten, of wil je een resolutie indienen, neem dan contact op met je COL/COR vertegenwoordiger. Of kijk op de website van Rotary NL.

COL vertegenwoordigers COL cyclus 2023-2026:

- D1550 – Leny Gooyer
- D1560 – Wim Benard
- D1570 – Bauke Boersma
- D1580 – Barbara van Goethem
- D1590 – Hans Jansen
- D1600 – Josje Bootsma
- D1610 – Peter de Waard

### Manual of procedure

Na iedere Council on Legislation worden de aangenomen amendementen verwerkt in de Rotary documenten: de Manual of Procedures en de Code of Policis.

In de Manual of Procedures zijn alle statutaire documenten van Rotary International opgenomen (De RI Constitution, de RI Bylaws en de Standard Rotary club Constitution). De Code of Policis is een uitgebreid handboek waarin alle afspraken betreffende de clubs, de districten en Rotary International zijn opgenomen.

Iedere 3 jaar verschijnt de aangepaste Nederlandse vertaling van de Rotary Club Statuten.

<https://my.rotary.org/en/learning-reference/about-rotary-councils>

<https://my.rotary.org/en/learning-reference/about-rotary-governance-documents>

### Strategisch plan

**SAMEN ZIEN WE EEN WERELD WAARIN MENSEN ZICH VERENIGEN EN ACTIE ONDERNEMEN VOOR DUURZAME VERBETERING WERELDWIJD, IN ONZE EIGEN GEMEENSCHAP EN IN ONSZELF**

Het strategische plan van Rotary International biedt het raamwerk voor onze toekomst, het verzekert dat we bekend blijven als een gerespecteerde dynamische organisatie die wereldwijd de gemeenschap verder wil helpen. De speerpunten vinden hun basis in en worden gedragen door de vijf kernwaarden van Rotary: service, fellowship, diversiteit, integriteit en leiderschap.

Het strategisch plan (People of Action) heeft 4 prioriteiten:

- **Verhoog onze impact**
- **Vergroot ons bereik**
- **Versterk de betrokkenheid**
- **Verhoog ons aanpassingsvermogen**

<https://my.rotary.org/en/document/strategic-planning-guide>

### MY ROTARY

Op de internationale website [www.rotary.org](http://www.rotary.org) geeft Rotary een schat aan informatie. Door in te loggen op MyRotary (met daar vastgelegd e-mailadres en aangevraagd wachtwoord) wordt een club- en districtbestuurder op vele manieren aan de juiste informatie en documenten geholpen.

### Bijeenkomsten Rotary International

Rotary kent tal van internationale bijeenkomsten, trainingen en seminars. De belangrijkste daarvan zijn de International Convention, waar ieder lid naar toe kan, en de International Assembly, de opleiding voor inkomend gouverneurs.

### International Convention:

Elk jaar wordt in mei of juni een meerdaagse samenkomst gehouden van alle Rotarians in de wereld, de zo geheten jaarlijkse Conventie van Rotary International.

**Conventie 2024: 25 – 29 mei in Singapore**

**Conventie 2025: 21-25 juni in Calgary**

<https://convention.rotary.org/en>

### International Assembly

De International Assembly (IA) wordt jaarlijks gehouden in januari, in Orlando, Florida (USA). Op deze International Assembly ontmoeten alle DGE's van de wereld elkaar. Voorafgaand daaraan vindt voor de Inkomend-gouverneurs de GELS (Governor-Elect Learning Seminar) plaats in Bonn (Duitsland). Deze maakt deel uit van de International Assembly, maar is gesitueerd in groepen van Zones en regio's en dus niet centraal in de wereld.

### Contact Rotary International

#### Internationaal hoofdkantoor

**Rotary International**  
 One Rotary Center  
 1560 Sherman Ave  
 Evanston, IL 60201-3698 USA  
 Tel: +1 866 976 8279  
 E-mail: [contact.center@rotary.org](mailto:contact.center@rotary.org)

#### Regionaal kantoor Europa / Afrika

**Rotary International**  
 Witikonstrasse 15  
 8032 Zurich, Zwitserland  
 Tel: +41 44 387 71 11  
 E-mail: [eao@rotary.org](mailto:eao@rotary.org)  
 Hours: 08:30 - 17:30



Janka Jakabos

#### Club en district support

**Janka Jakabos**  
 Tel: +41 44 387 71 32  
 Email: [janka.jakabos@rotary.org](mailto:janka.jakabos@rotary.org)

#### Informatie over PHF en Rotary Foundation

**Vanessa Court-Payen**  
 Tel: +41 44 387 71 89  
 E-mail: [vanessa.court-payen@rotary.org](mailto:vanessa.court-payen@rotary.org)

#### Informatie over financiële zaken

**Sylvia Villiger-Steenhoek**  
 E-mail: [Sylvia.Villiger-Steenhoek@rotary.org](mailto:Sylvia.Villiger-Steenhoek@rotary.org)

## ROTARY KALENDER

Het Rotaryjaar kent een thematische indeling. De clubs kunnen deze thema's in hun jaarplanning verwerken.

### JULI 2024

Maternal and Child Health Month  
 01 - start Rotary Year

### AUGUSTUS 2024

Membership & Extension Month

### SEPTEMBER 2024

Basic Education and Literacy Month

### OKTOBER 2024

Economic and Community Development  
 24 - World Polio day

### NOVEMBER 2024

Rotary Foundation Month

### DECEMBER 2024

Disease Prevention and Treatment Month

### JANUARI 2025

Vocational Service Month

### FEBRUARI 2025

Peacebuilding and Conflict Prevention Month  
 09/13 International Assembly, Orlando Florida

### MAART 2025

Water, Sanitation, and Hygiene Month  
 President Elect Learning Seminars (PELS)  
 Week van de Open Club bijeenkomsten

### APRIL 2025

Environment Month

### MEI 2025

Youth Service Month

### JUNI 2025

Rotary Fellowships Month  
 07 - End Plastic Soup day  
 21/25 - Rotary International Convention, Calgary

## STRATEGISCHE ROTARY PARTNERSHIP MET IHE DELFT:

### "Educating future water leaders"

*"Er is geen betere en effectievere manier om water-management wereldwijd te verbeteren, dan door de volgende generatie op te leiden."*

De Nederlandse Rotary districten zijn zeer actief betrokken bij een samenwerking tussen The Rotary Foundation (TRF) en het International Institute for Hydraulic and Environmental Engineering (IHE) Delft. Dit strategisch partnerschap tussen Rotary en het IHE Delft instituut voor Water Educatie is tot stand gekomen in november 2011. Waarbij The Rotary Foundation (TRF) scholarships beschikbaar heeft gesteld voor IHE Delft studenten uit ontwikkelingslanden om in Delft hun 18 maanden durende MSc opleiding in "Water Management and Sanitation" te gaan doen. In totaal zijn er sinds 2012 zo'n 130 IHE Delft studenten gesponsord door Rotary, wat neerkomt op een investering door Rotary van meer dan \$ 6,2 miljoen.

Het overgrote deel van de studenten (86%) gaat na hun studie weer naar hun thuisland terug om daar hun nieuw opgedane kennis en vaardigheden in de praktijk te brengen, bij voorkeur in Rotary-gerelateerde projecten. Een mooi voorbeeld is het Comanche eco-sanitatie project in west-Bolivia, dat door 3 Rotary gesponsorde IHE-alumni opgestart is. De impact van het initiatief is dus zeer tastbaar. Tijdens hun verblijf in Nederland worden de studenten sociaal ondersteund door Nederlandse Rotarian host-counselors. De IHE Delft studenten, komende uit 31 verschillende landen, zijn ondersteund door Rotarians komende uit 21 verschillende Rotary-clubs uit meerdere Nederlandse districten, we kunnen dit dus met recht een landelijke activiteit noemen. Het IHE Delft MSc programma begint elk jaar in oktober om 18 maanden later in april met een statige afstudeerceremonie te eindigen in de Oude Kerk in Delft. Sociale activiteiten worden georganiseerd voor de studenten,



waaronder een welkomstparty voor de inkomende lichten Rotary-studenten en een afscheidsdiner voor de vertrekkende studenten samen met alle host-counselors.

In de eerste jaren van de partnerschap (2012-2018) werden de studenten centraal gefinancierd via een Package Grant door de Rotary Foundation. Vanaf 2019 wordt elke student gefinancierd door een Global Grant, waarbij de bijdrages van individuele Rotaryclubs & Districten als ook 'Directed Gifts' essentieel zijn. De kosten van het 18 maanden durende programma zijn US\$50.000 per student. Voor de financiering van de 22 studenten van de 2019- en 2020-lichtingen hebben de Nederlandse Rotaryclubs en districten significant bijgedragen, zo'n US\$490.000 in totaal.

Meer informatie is te vinden op de partnership pagina op de IHE Delft website, en in de recente video over het succes van de partnership. Voor verdere informatie is het Nederlandse Rotary/IHE Delft comité te bereiken via: [rotary.ihescholarship@gmail.com](mailto:rotary.ihescholarship@gmail.com). Of neem contact op met de watercommissaris van het district.

## KOM MET JE ROTARYCLUB IN ACTIE VOOR END POLIO NOW!

Ook dit jaar is de End Polio Now tulpenactie weer actief. Het afgelopen jaar hebben veel clubs ervoor gezorgd dat het een zeer succesvolle actie werd, waarmee we een mooi bijdrage konden leveren aan het uitroeien van polio. Kijk op [www.endpolionowtulpen.nl](http://www.endpolionowtulpen.nl) en doe mee aan deze belangrijke actie.





**Ben je Rotarylid dan zou je een eigen Fonds op Naam bij de Teestra Foundation kunnen oprichten met een inleg van € 50.000,-.**

Wij hebben het proces van beoordelen en toekennen van aanvragen uitstekend op orde en nemen jou veel werk uit handen.

Jij bepaalt waar jouw projectvoorkeur naar uitgaat.

Wij hebben een ANBI keurmerk dus ook dat kan voordelen opleveren want wij zijn vrijgesteld van schenkbelasting en voor jou kan het ook financiële voordelen opleveren.

**Voor meer informatie:**  
 teenstrafoundation@gmail.com  
[www.teenstrafoundation.com](http://www.teenstrafoundation.com)



**Rotary Doctors Nederland (RDN) heeft als doelstelling medische zorg te organiseren op plaatsen in Afrika waar deze zorg nog ontbreekt.**


RDN richt zich met name op het voorkomen en behandelen van niet overdraagbare ziekten als diabetes, hoge bloeddruk maar ook tandbederf. Bij elk project wordt een samenwerking aangegaan met een lokale partner, worden plaatselijk medewerkers opgeleid en wordt in een exit strategie bepaald hoe het project na afronding door de partner zal worden voortgezet. Vervolgens worden artsen, tandartsen, medisch specialisten of mondhygiënisten gedurende een beperkt aantal jaren uitgezonden om de opbouw te steunen en te begeleiden.

De stichting RDN is een vrijwilligersorganisatie, de uitgezonden (tand)artsen en mondhygiënisten ontvangen geen honorarium. Wel worden de reis- en bijkomende kosten vergoed. RDN is ANBI erkent en roept de Nederlandse Rotaryclubs op jaarlijks 10 euro per lid aan de stichting te doneren of specifieke projecten te ondersteunen.


Als u belangstelling heeft, kijk eens op <https://www.rotarydoctors.nl> of mail naar [info@rotarydoctors.nl](mailto:info@rotarydoctors.nl)

**THE DUTCH 7: DE 7 GOUVERNEURS IN NEDERLAND**

**D1550**  
**Peter de Koning**  
 gouv2024-2025@rotary-d1550.org  
 www.rotary.nl/d1550  
*"Meer Rotary in de wereld – meer wereld in Rotary"*



**D1560**  
**Michael Kors**  
 DG2024-2025@kors.nl  
 www.rotary.nl/d1560  
*"Leven is niet wachten tot de storm voorbij is, maar leren dansen in de regen" (Fabiënne Mercé)*




**D1570**  
**Denise Go-Feij**  
 denisegofej-dg24-25@rotary-d1570.nl  
 www.rotary.nl/d1570  
*"Wij gaan in ons mooie District 1570 allemaal 'The Magic of Rotary' zichtbaarder maken zodat we veel nieuwe leden krijgen"*




**D1580**  
**Ilja Borgart**  
 dg2024-2025@rotary-d1580.nl  
 www.rotary.nl/d1580  
*"Samen creëren wij magie door het realiseren van duurzame impact"*



**D1590**  
**Francie Kaaijk**  
 f.kaaijk@kpnmail.nl  
 www.rotary.nl/d1590  
*"Voor een duurzame ontwikkeling van Noord Nederland. Rotary D1590"*



**D1600**  
**Jan de Mooij**  
 dg2024-2025@rotary-d1600.nl  
 www.rotary.nl/d1600  
*"Samen Groeien - De Magie van Diversiteit"*



**D1610**  
**Agnes den Hartogh**  
 gouv2024-2025@rotary-D1610.nl  
 www.rotary.nl/d1610  
*"Maak de ervaringen mooier door met andere ogen te durven kijken"*




**Wisten jullie**

- Dat Rotaryclubs, Rotaractclubs en aan Rotary gelieerde organisaties een aanvraag kunnen indienen.
- Dat wij nooit meer bijdragen dan de club zelf tot maximaal € 10.000 per project.
- Dat wij een substantiële bijdrage willen leveren aan een project en daarom kunnen wij een aanvraag waarvan de projectkosten hoger zijn dan € 50.000 niet honoreren.
- Dat wij jullie bijdrage aan een mooi lokaal, nationaal of zelfs internationaal project kunnen verdubbelen.
- Dat jullie dit ook kunnen combineren met een aanvraag voor een District Grant en Global Grant.
- Dat jullie ook kunnen geven, schenken en nalaten aan de Teestra Foundation want we hebben de ANBI status.
- Dat je een eigen Fonds op Naam bij de Teestra Foundation kunt oprichten met een inleg van € 50.000. Wij nemen jou veel werk uit handen.

**Meer informatie: [www.teenstrafoundation.com](http://www.teenstrafoundation.com)**

**Dit is de heer Teestra, de eerste en tot nu toe enige Rotary International President uit Nederland. De Teestra Foundation bestaat sinds 1961 dankzij een prachtige nalatenschap van de heer Teestra en zijn echtgenote Ella Ahlin. Daar zijn we ze nog steeds heel dankbaar voor.**

